

Lampas

HITSA

WE SUPPLY OUTDOOR SPACES

2022 CSR RAPPORT

OM RAPPORTEN

Välkommen till CSR-rapporten för HITSA A/S 2022. Rapporten omfattar räkenskapsåret från den 1 januari 2022 till den 31 december 2022 och omfattar alla enheter inom organisationen. Rapporten är HITSA:s andra systematiska och holistiska rapport om vårt arbete med hållbarhet och socialt ansvar som presenteras offentligt. Syftet med rapporten är att beskriva hur HITSA arbetar för att göra positiv skillnad i samhället – socialt, miljömässigt och ledningsmässigt.

Rapporten ger därför en inblick i våra framsteg under året och visar status på våra mål och åtgärder inom områdena miljömässig hållbarhet och socialt ansvar.

Rapporten stöds av ramverktygen: Mätningar och mål för ESG-data, baserade på FSR, danska revisorers ramverk för ESG-nyckeltal och danska företagsmyndighetens operationalisering av årsredovisningslagen § 99a. Koldioxidavtrycket beräknas med hjälp av danska företagsmyndighetens CO₂-kalkylator, Klimakompasset, som bygger på det erkända GHG-protokollet.

Uppgifterna om miljön har inte verifierats av tredje part. På lång sikt vill vi att alla siffror ska verifieras externt. Under tiden lägger vi ned ett stort internt arbete på att kontrollera siffrorna och använda korrekta beräkningsmetoder.

Frågor om rapporten kan ställas till:

Hållbarhetsansvarig Josephine Husted Jespersen: jhj@hitsa.dk

HR/PA, Birgitte Eybye: bke@hitsa.dk

Gruppchef för utveckling, Kristina Ekkelund Gram: keg@hitsa.dk

CSR: Corporate Social Responsibility

ESG: Environment (miljö), Social (samhälle) och Governance (ledning)

INNEHÅLLSFÖRTECKNING

2	OM RAPPORTEN
3	INNEHÅLLSFÖRTECKNING
4	DIREKTÖRENS FÖRORD
6	FÖRETAGETS OMFATTNING
7	FÖRETAGET I SIFFROR
9	ORGANISATION AV CSR-ARBETET
11	FÖRETAGETS SOCIALA ANSVAR
16	HÅLLBARHET I FÖRETAGET
30	ESG-NYCKELTAL
32	FN:S GLOBALA MÅL
33	BILAGA

FÖRORD

Det finns många milstolpar att se tillbaka på när vi nu publicerar vår CSR-rapport 2022, och ställer oss frågan: Hur presterade HITSA-koncernen i fråga om social och miljömässig hållbarhet under det gångna året?

Vi genomförde en ISO 14001-certifiering i miljöledning. Detta innebär att vi nu har ett databaserat och externt validerat system för att arbeta med miljömål för vår produktion i Danmark och Lettland. Detta har krävt en stor insats av personalen och denna insats ska nu fortsätta kontinuerligt.

2022 var också året då vi nådde ett viktigt mål för minskade CO₂-utsläpp. Våra CO₂-utsläpp för koncernens danska avdelning var 32 % lägre 2022 än 2019, och därmed har vi redan nått vårt CO₂-mål för 2025. Minskningen har uppnåtts genom permanenta förändringar (t.ex. sammanslagning av anläggningar och byte till LED-belysning). Vi är väldigt glada över att ha minskat våra utsläpp av växthusgaser med nästan en tredjedel. Nu sätter vi upp ett nytt mål för 2025.

Det finns också mål som vi inte har uppnått, till exempel har bensinförbrukningen ökat. Vi har inte heller så många anställda som tidigare befunnit sig långt från arbetsmarknaden som vi skulle vilja. När man arbetar med hållbarhet kan man inte räkna med att allt lyckas direkt. När jag ser tillbaka på de tre år som har gått sedan vi tog fram vår första hållbarhetsstrategi är det en sak som är klar. Ambitiösa mål främjar förändring – även om vi inte når våra mål till 100 %. Därför fortsätter vi att sätta upp ambitiösa mål.

År 2022 förvärvades vi av den nederländska CROWD-gruppen. Ägarskapet stärker HITSA-koncernen generellt – CROWD stöder dessutom hållbarhetsprocessen genom att uppmuntra och utmana oss både när det gäller miljömässig och social hållbarhet.

Slutligen vill jag nämna medlemskapet i UN Global Compact, som vi också uppnådde 2022. Det är ett medlemskap som förpliktigar och inspirerar. Det innebär bland annat att vi från och med 2023 kommer att ta ansvar för vår påverkan utanför våra egna led i värdekedjan och börja ställa krav på våra leverantörer.

Läs mer om detta och andra nya resultat i rapporten.



VD - Henrik Andersen



FÖRETAGETS OMFATTNING

HITSA-koncernen ägs av CROWD Nordics, ett nordiskt företag inom den nederländska CROWD-gruppen, som består av totalt fem europeiska företag som specialiserar sig på stadsinventarier, cyklismprodukter, professionell belysning och lekplatsutrustning.

HITSA-koncernen består av HITSA, som tillverkar stadsinventarier, och Lampas, som tillverkar belysning.

HITSA består av företagen HITSA A/S i Danmark, HITSA AB i Sverige och VT East Sia i Lettland. HITSA tillverkar, säljer och monterar cykelställ, bänkar, papperskorgar, väder- och vindskydd och pollare för Norden och Europa. Huvudkontoret, där merparten av produktion, försäljning, konstruktion och administration äger rum, ligger i Kolding i Danmark. I Sverige har vi försäljning och montage, med bas i Arlov. I Lettland har vi en smidesfabrik.

Lampas A/S har också sitt säte i Kolding. Lampas använder samma produktionsanläggningar som resten av koncernen. Lampas tillverkar parklampor, pollare, vägglampor, inomhusbelysning och brevlådor för kontraktsmarknaden i Norden, Europa och resten av världen.

Koncernens produktionsanläggningar omfattar en smides- och en träverkstad, intern montering, pulverlackering och lagerhållning. Vi använder ett stort antal underleverantörer, till exempel för förzinkning och gjutning. Våra inköp av material består huvudsakligen av trä, stål, aluminium, pulverfärg, glas, elektronik och fästelement. Vår produktion i Lettland och vår externa montering innebär att vi använder tunga transporter.

HITSA-koncernen har 105 heltidsanställda, bland annat smeder, snickare, målare, konstruktörer, säljare och montörer samt personal-, redovisnings-, supply chain, utvecklings- och marknadsföringsansvariga.



FÖRETAGET I SIFFROR

MODERBOLAG	HITSA A/S
DOTTERBOLAG	HITSA AB, HITSA INVEST, LAMPAS, VT EAST
ÄGARE	CROWD NORDICS
PLACERING	DANMARK, SVERIGE, LETTLAND
ANTAL ANSTÄLLDA	105
ELFÖRBRUKNING	880 313 kWh
GASFÖRBRUKNING	199 355 m ³
OLJEFÖRBRUKNING	9 600 LITER
CO ₂ -UTSLÄPP (SCOPE 1 OCH 2)	661,0 TON CO ₂



ORGANISATION AV CSR-ARBETET

HITSAs CSR-arbete har påbörjats vid olika tidpunkter och av olika skäl. Sammantaget finns det alltså många olika infallsvinklar till CSR-arbetet. Här är en översikt över de olika ingångarna. På följande sidor beskrivs mer i detalj hur vi fyller ut dessa ramar.



Strategi för social inkludering

HITSAs strategi för social inkludering innebär att man varje år rekryterar och behåller ett antal personer som anses befinna sig långt från arbetsmarknaden.



Strategi för hållbarhet

År 2020 utvecklade HITSA sin första hållbarhetsstrategi, bland annat med sex fokusområden. Strategin har reviderats 2022 som en del av ISO-14001-certifieringen. Den innehåller fortfarande de ursprungliga sex fokusområdena.



ISO 14001

2022 blev HITSA ISO 14001-certifierade. ISO 14001 är ett miljöledningssystem som ger oss en tydlig miljöpolicy, riskanalyser och målsättningar. Ledningssystemet definierar ramarna för ett strukturerat miljöarbete i hela organisationen.



Uppförandekod

År 2021 utarbetade HITSA en uppförandekod som fastställer de etiska ramar inom vilka HITSA verkar samt det beteende som vi vill stå för. År 2023 kommer vi att inleda en process där våra leverantörer förväntas godkänna kraven i HITSAs uppförandekod.



ESG-nyckeltal

Vi rapporterar om flera ESG-nyckeltal (Environmental, Social and Governance), eftersom ESG är ett användbart sätt att ge utomstående en inblick i en rad sociala, miljömässiga och ledningsmässiga hållbarhetsfrågor i verksamheten.

Miljömärket för
anevrigt skovbrug
FSC® C016789

FSC®

HITSA är en FSC®-certifierad producent med spårbarhetskontroll av FSC®-certifierade material i vårt eget företag (FSC® C016789).



Globala mål

HITSA har valt att fokusera på tre av FN:s 17 globala mål för hållbar utveckling, nämligen 5.5 om jämställdhet, 11.3 om hållbara städer och samhällen samt 12.5 och 12.5.1 om hållbar konsumtion och produktion.



UN Global Compact

År 2022 blev HITSA medlem i UN Global Compact. HITSA arbetar således utifrån de tio principerna i det FN-baserade nätverket.



Green Network

HITSA har varit partner i Trekantområdets gröna nätverk Green Network sedan 2020 och fortsätter att använda nätverket för utbildning, rådgivning och som bollplank.



HITSA blev ISO 14001-certificerede 2022. På billeden syns produktionschef Karina Clemmensen og hållbarhetsansvarig Josephine Husted Jespersen.

SOCIALT ANSVAR

Socialt ansvar har varit en del av HITSAs företagskultur i många år. År 2022 blev CROWD – Creators of the Outside World – ägare till HITSA, och även de fokuserar på social inkludering. Socialt ansvar är en integrerad del av företagets hållbarhetsstrategi och utgör ett av de sex fokusområden vi arbetar med.

HITSA fortsätter arbetet med de sociala KPI:er som är tydliga mål i arbetet med att inkludera utsatta personer som befinner sig utanför arbetsmarknaden. KPI:erna har justerats för 2023 för att stödja den framtida strategin för socialt ansvar och hållbarhet i företaget.

HITSA vill utöka möjligheterna att få in fler lärlingar i företaget. Detta gör vi genom att fler avdelningar godkänns som utbildningsplatser för lärlingar.

Från och med 2023 kommer vi att mäta antalet praktikplatser och fortsätta att mäta antalet anställda som befunnit sig utanför arbetsmarknaden. Målet för 2025 är att 14,6 % av de anställda på våra danska avdelningar ska vara personer som har befunnit sig utanför arbetsmarknaden.

SOCIALA KPI:er

År 2022 beskrivs KPI:erna på följande sätt:

KPI 1 – EGU/IGU-lärlingsplatser HITSA har för närvarande 1 EGU-lärling anställd. Vi vill alltid ha EGU/IGU-lärlingar i företaget. (EGU/IGU = grundläggande yrkesutbildning/grundläggande utbildning för integration)

KPI 2 – Medarbetare och praktikanter anställda i minst 13 veckor under ett år. HITSA har ett avtal med Koldings kommun om ett företagscentrum, vilket innebär att vi alltid har två personer på företagspraktik.

KPI 3 – Totalt antal anställda som tidigare befunnit sig utanför arbetsmarknaden den 31/12/2022 Denna KPI är en sammanfattning av KPI 1, KPI 2 och KPI 4 och de personer som är i praktik/sysselsatta men som har varit här i mindre än fyra veckor. Dvs. antalet personer just nu som tidigare befunnit sig utanför arbetsmarknaden.

KPI 4 – Anställda och praktikanter som är anställda i 4–12 veckor under ett år. Vissa praktikperioder är kortare och vissa praktikperioder avbryts av olika skäl.

KPI 1 – Vi har uppnått målet.

KPI 2 – Vi ligger över målet. Genom praktik eller anställning.

KPI 3 – Målet har inte uppnåtts av flera praktiska skäl och på grund av den höga sysselsättningsnivån generellt. HITSA fortsätter utvecklingen med att ta socialt ansvar på ett lämpligt sätt och har i samband med detta omvärderat målet.

KPI 4 – Vi saknar 1 för att nå målet. Detta har inte lyckats, av samma skäl som ovan.

Mål för HITSAs sociala KPI:er 2022:

SOCIALA KPI:ER	VIKT	REDOVISNING 2022	MÅL 2022
KPI 1 – Lärlingsplatser inom EGU/IGU	20 %	1	2
KPI 2 – Medarbetare och praktikanter anställda i minst 13 veckor	20 %	27	23
KPI 3 – Totalt antal anställda som stått långt från arbetsmarknaden den 31/12 2021	50 %	10	15
- I förhållande till det totala antalet anställda	anställda	15,9 %	18,3 %
KPI 4 – Anställda och praktikanter som är anställda i 4–12 veckor	10 %	10	11

Mål för HITSAs sociala KPI:er fr.o.m. 2023:

Nya KPI:er som gäller fr.o.m. 2023

SOCIALA KPI:ER	MÅL 2023	MÅL 2024	MÅL 2025
KPI 1 – Lärlingsplatser inom EGU/IGU	1	2	3
KPI 2 – Medarbetare och praktikanter anställda i minst 13 veckor	6	6	7
KPI 3 – Antal personer utanför arbetsmarknaden som för närvarande är anställda med ett kontrakt (detta kan vara flexjobb, anställda med en diagnos eller annat + nyanställda efter avslutad praktik)	10	11	12
- KPI 3 i förhållande till det totala antalet anställda	13,5 %	14,1 %	14,6 %

SOCIALA DATA OCH LEDNINGSDATA

Sociala data för hela organisationen 2021 och 2022:

SOCIALA DATA	TOTALA SIFFROR		ENHET
	2021	2022	
FAKTA OM MEDARBETARE OCH SOCIALA FÖRHÅLLANDEN			
Omfattas av ett kollektivavtal	56	53	Antal personer
Omfattas inte av ett kollektivavtal	47	52	Antal personer
Heltidsanställda	103	105	Antal personer
Personalomsättning	26	26	Antal heltids- ekv.
Sjukfrånvaro**	845	1318	Dagar
Sjukfrånvaro**	8,2	12,6	Dagar/heltids- ekv.
Arbetsolyckor totalt****	3	4	Antal
KÖNSFÖRDELNING			
Kvinnor	31	32	Antal personer
Män	72	73	Antal personer
KÖNSFÖRDELNING I LEDNINGSGRUPPERNA			
Chefer totalt	17	16	Heltidsekv.
Kvinnor	4	5	Heltidsekv.
Män	13	11	Heltidsekv.

* I Lettland är det inte möjligt att omfattas av ett kollektivavtal.

** Sjukfrånvaron omfattar långtidssjukdom, allmän sjukdom och Covid 19

*** Barnets sjukdag är en del av antalet sjukdagar i VT East.

**** Siffran omfattar samtliga arbetsolyckor, oavsett svårighetsgrad.

Under 2022 har vi sett en ökning av antalet sjukskrivningsdagar jämfört med 2021. Detta beror på att vi har haft flera långtidssjukskrivningar och COVID-19-sjukskrivningar – personalens sammansättning.

LÖNESKILLNADER MELLAN KÖNEN	HITSA A/S		ENHET
	2021	2022	
Ledare	1,0	1,2	gånger
Mellanchefer	0,9	1,0	gånger
Övriga tjänstemän	1,2	1,2	gånger
Timanställda	1,1	1,2	gånger

* Om det finns färre än 5 anställda av det ena könet anges inte löneskillnaden.

”Löneskillnader mellan könen” visar hur många gånger den genomsnittliga lönen för män skiljer sig från den genomsnittliga lönen för kvinnor inom olika yrkeskategorier i organisationen. I ”löneskillnader mellan könen” tas ingen hänsyn till arbetsuppgifter, erfarenhet och utbildningsnivå. Det är viktigt att betona att vi som företag ständigt strävar efter lika lön för lika arbete. Data lämnas endast för HITSA A/S på grund av det låga antalet anställda i andra företag.

Den 1 september 2022 blev HITSA en del av CROWDs organisationsstruktur och lyder under CROWDs ledning. ESG-nyckeltal för styrelsen på HITSA A/S-nivå anses därför inte längre ha samma relevans som före förvärvet.

LEDNINGSDATA	2021	2022	ENHET
LÖNESKILLNAD MELLAN VD OCH ANSTÄLLDA			
HITSA A/S	2,6	2,5	gånger

”Ledningsdata” innehåller siffror för HITSA-organisationen. Denna tabell innehåller inte siffror för CROWD, som leder HITSA.

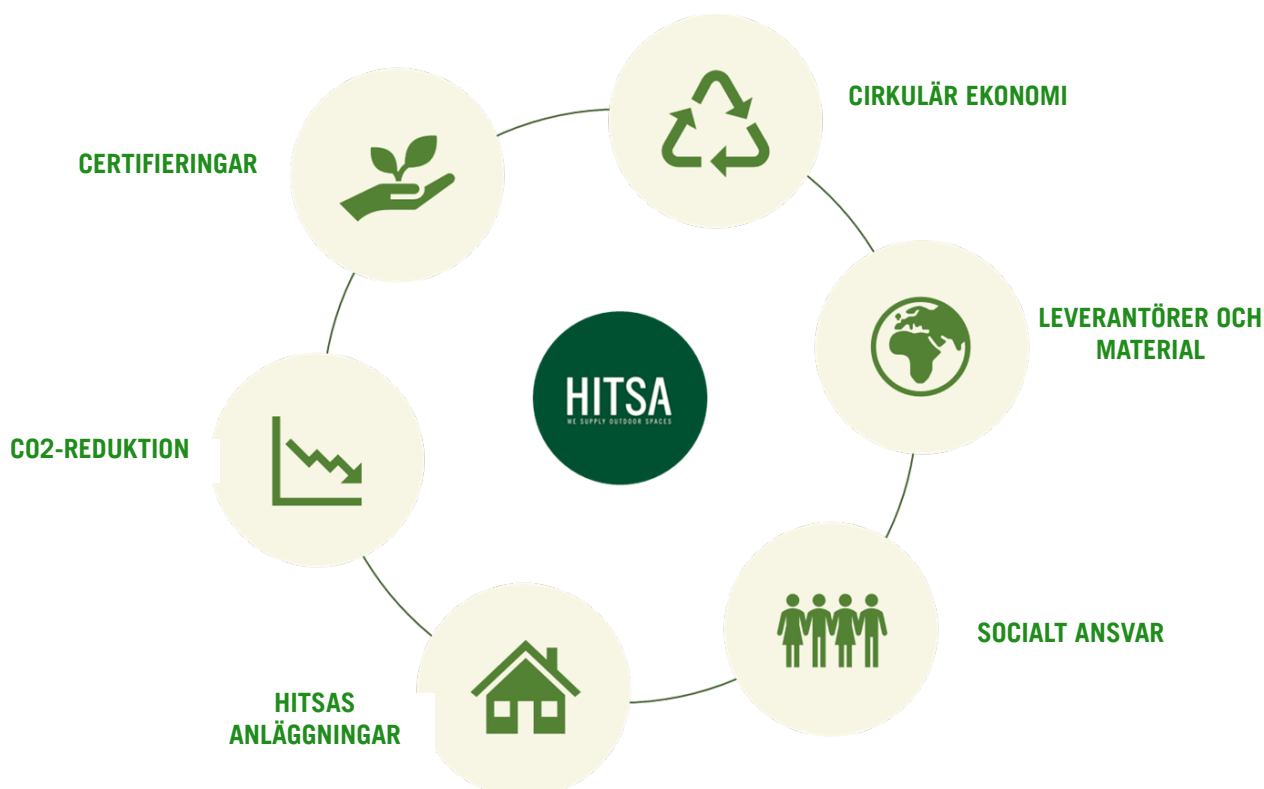


HÅLLBARHET I FÖRETAGET

HITSA engagerar sig i miljö- och klimatfrågor. Det innebär att vi hela tiden söker kunskap om vår miljö- och klimatpåverkan och att vi använder denna kunskap så långt möjligt till att förändra vårt agerande så att det gynnar miljö och klimat. Vi följer de lagkrav som gäller för företaget och efterlever de regler, beslut och bindande skyldigheter som finns inom miljöområdet. Vi kommer att arbeta aktivt med resursanvändning och miljöpåverkan, mäta, utvärdera, analysera och styra miljöpåverkan. Vi dokumenterar med en årlig miljörapport i form av CO₂-beräkning, EGS-nyckeltal, mål och målsättningar som sammanfattas i en CSR-rapport. Generellt vill vi fokusera på dokumentation för att kunna fatta välgrundade beslut. Detta är den miljöpolicy som vi som företag kommer att följa.

En av grundprinciperna vi arbetar med i vår CSR- och ESG-strategi är ROS-konceptet. Vårt arbete ska vara reellt, operationellt och synligt (= ROS), dvs. insatsen ska göra en verklig skillnad för den miljömässiga och sociala hållbarheten, den ska vara genomförbar och pragmatisk.

HITSAs hållbarhetsarbete bygger på företagets hållbarhetsstrategi för 2020, som har reviderats 2022. CSR- och ESG-strategin bygger på sex huvudfokusområden med respektive målsättningar:





CO₂-REDUKTION

Uppnådda mål:

- Målet att minska utsläppen av CO₂ i HITSA DK och Lampas med 30 % jämfört med 2019 har uppnåtts. Detta har främst uppnåtts genom att samla organisationen på en enda anläggning i Danmark, övergå till LED-belysning och optimera gasförbrukningen i produktionen och för uppvärmning.
- År 2022 ska all el på de tre anläggningarna komma från förnybar energi.
- År 2022 utvärderade en grön konsult företagets anläggning i Danmark och möjligheterna till utnyttjande av processvärme, energioptimering, alternativa energikällor, renoveringar m.m. Nästa steg är att ta fram nya målsättningar och handlingsplaner för implementering.

Ej uppnådda mål:

- En ny bilpolicy har inte utarbetats – målet flyttas till 2023.

I CSR-rapporten för 2021 såg målet för att inkludera Scope 3 i redovisningen annorlunda ut. Det har blivit mycket tydligt för oss att vi måste påskynda processen med att inkludera Scope 3 i vår årliga CO₂-redovisning tidigare än vad vi först trodde.

För att minska CO₂ i Scope 1 och 2 har vi under hela 2022 arbetat med att anpassa och optimera vår produktion så att vi utnyttjar energikällorna på bästa möjliga sätt och helst minskar den använda mängden. Resultatet av detta kan ses i CO₂-redovisningen. Reduktionsmålen för 2025 har uppnåtts, och därför sätts nya ambitiösa och mätbara mål för organisationen under 2023.

Strategi mot 2025:

	2022	2023	2024	2025
CO ₂ -reduktion	CO ₂ -redovisning för hela organisationen för Scope 1 och 2	CO ₂ -redovisning för hela organisationen för Scope 1 och 2 Revidera målsättningarna för 2024 och 2025, hela organisationen inkluderad, baserat på siffrorna för 2021.	15 % minskning i Scope 1 och 2 jämfört med 2019 för HITSA DK och Lampas. Övergripande reduktionsmål under 2024 för hela organisationen.	30 % minskning i Scope 1 och 2 jämfört med 2019 för HITSA DK och Lampas. Övergripande reduktionsmål under 2025 för hela organisationen.
Scope 3	Data om produktionsavfall samlas in	Definition av vad som ska ingå i vår Scope 3-beräkning. LAMPAS Scope 3-redovisning startas upp som pilotprojekt.	Infasning av Scope 3 CO ₂ -redovisningen	Scope 3-beräkning har implementerats och en del av den årliga CO ₂ -redovisningen för hela organisationen
Förnybar energi	Elen i hela organisationen kommer från förnybara energikällor	Undersökning av möjligheterna att ställa om till förnybar energi inom hela organisationen (inklusive gas och olja)	Uppstart, implementering och omställning till förnybar energi i hela organisationen	Hela organisationen drivs av förnybar energi eller certifiering för uppköp av förbrukningsvolym
Transport elbilar	Ny bilpolicy – för företagets egna och leasade bilar	Installation av laddstolpar och omställning till elbilar påbörjas	Omställning till elbilar	Helt implementerat under första halvåret 2025
Transport lastbilar	Krav på att dokumentation från transportleverantörer ska vara EURO6	Företagets egna lastbilar ska vara godkända enligt EURO6	Byte till biobränsle för företagets egna lastbilar	Alla interna och externa transporter ska drivas med el eller biobränsle

CERTIFIERINGAR

Uppnådda mål:

- **HITSA blev ISO-14001-certifierat 2022.**
- **2022 blev HITSA medlem i UN Global Compact.**

Certifieringar kan ställa krav på dokumentation och bidra till att styra vårt arbete internt och externt.

Certifieringar är en kvalitetsmärkning som visar kunden att produkten eller företaget är seriöst och uppfyller vissa krav.

HITSA nådde en milstolpe i sitt hållbarhetsarbete under 2022 när vi certifierades enligt miljöledningssystemet ISO 14001. Det innebär att vi nu har ett externt granskat system för att säkerställa att vårt miljö- och hållbarhetsarbete går framåt. Personalen är redo, målen är validerade och alla data är på plats.

Det finns flera hållbarhetscertifieringar som vi granskar och utvärderar för att se om de är relevanta för vårt företag. Mål och åtgärder fastställs baserat på företagets egna önskemål, till exempel för att stärka våra ledningssystem, eller för att kunderna efterfrågar dem direkt. HITSA är nu certifierat enligt ISO-14001, EN-1090, FSC-certifierat och ingår i Green Network och UN Global Compact.

Strategi mot 2025:

	2022	2023	2024	2025
ISO-14001	Certifiering i Danmark och Lettland	Involvering av avdelningen i Sverige	Upprätthållande av certifiering	Upprätthållande av certifiering
ISO-9001	-	Påbörjande av förberedande arbete med ISO-9001 i hela organisationen	Implementering och full certifiering av ISO-9001 i hela organisationen	Upprätthållande av certifiering
UN Global Compact	Anslutning till UN Global Compact	Årlig rapport	Årlig rapport	Årlig rapport
Svanenmärkning	-	Undersökning av möjlighet till certifiering	Utvalda produkter blir Svanenmärkta – nya produkter är Svanenmärkta	Utvalda produkter blir Svanenmärkta – nya produkter är Svanenmärkta
Utsläpp per produkt	-	Uppstart av LAMPAS CO ₂ -deklaration på produkt-nivå som pilotprojekt.	Genomförd CO ₂ -deklaration på produkt-nivå för HITSA och Lampas.	

CIRKULÄR EKONOMI

Uppnådda mål:

- **Avfallsguide för våra kunder gällande bortskaffande av uttjänta produkter finns på HITSAs hemsida under Drift, underhåll och bortskaffande.**
- **Minskning av den totala avfallsmängden på HITSAs och LAMPAS anläggningar med 68 % sedan 2019**
- **Minskning av restavfall/brännbart avfall på HITSAs och LAMPAS anläggningar med 89 % sedan 2019**

Ej uppnådda mål:

- **Mätning av hela avfallsmängden vid anläggningar i Lettland och Sverige. Specifika fraktioner mäts, men inte allt avfall, eftersom avfallshanteringen är organiserad på ett annat sätt än i Danmark. År 2023 har målet justerats till att allt avfall mäts vid den svenska anläggningen och att specifika fraktioner mäts i Lettland.**
- **Hållbarhetskriterier för produktdesign är fortsatt under utveckling. Detta kommer att fortgå under 2023.**

Cirkulär ekonomi handlar om att behålla resurser i värdekedjan så länge som möjligt – kort sagt att slänga så lite som möjligt. Det omfattar både återvinning, återbruk och ökad livslängd för produkterna, till exempel genom underhåll eller reparation. Det är ekonomiskt och miljömässigt försvarbart att minska resursförbrukningen genom cirkulära åtgärder, t.ex. genom att öka materialutnyttjandet (förutsatt att vi får ut fler produkter av det), fokusera på avfallsvolymer, restprodukter och spill från produktionen, samarbeta med företag med cirkulära affärsmodeller och underhålla/representera våra egna produkter.

Strategi mot 2025:

	2022	2023	2024	2025
Produktdesign – krav på utveckling	Utarbetande av hållbarhetskriterier för utvecklingen av nya produkter med fokus på cirkulära principer och livscykel.	Utarbetandet av kriterier fortsätter. Implementering i designprocessen för nya produkter	Granskning och bedömning av krav, vilka fungerar optimalt, ändringar görs vid behov	Granskning och bedömning av krav, vilka fungerar optimalt, ändringar görs vid behov
End of life guide	Guide för avfallssortering av de material som används i HITSAs produkter finns tillgänglig för kunderna	-	-	-
Avfall – minskning av den totala mängden avfall	Mätning av vår totala avfallsmängd i hela organisationen	Bibehålla minskning och revidera mål för Danmark (HITSA DK och Lampas). Definiera och mäta avfallsmängden i Sverige och Lettland.	Reviderat mål under arbete.	Reviderat mål under arbete.
Avfall – Flera fraktioner	Ökning av avfallsfraktioner på anläggningen i Danmark	Ökning av avfallsfraktioner i hela organisationen	-	-
Minskning av restavfall	Minskning av restavfall på 15 % från 2019 på HITSAs DK och LAMPAS	Bibehålla minskning och revidera målen för Danmark (HITSA DK och Lampas).	Reviderat mål under arbete.	Reviderat mål under arbete.

LEVERANTÖRER OCH MATERIAL

Uppnådda mål:

- Utarbetande av uppförandekoden

Företagets ansvar, både socialt och miljömässigt, har blivit en integrerad del av vardagen och har ett starkt internt fokus, men risken är att vi startar upp många bra initiativ internt inom organisationen och glömmer att de externa kontaktytorna också påverkar. Framgent ska vi lägga mer fokus på att förstå varifrån de material vi använder kommer och vilken belastning detta kan innebära för lokalsamhället och miljön.

En kartläggning av leverantörer och material utifrån ett antal inledande screeningpunkter ökar vår kunskap om hur vi direkt och indirekt påverkar miljö och social hållbarhet. Med denna kunskap kommer vi att kunna välja ut kriterier som är relevanta och genomförbara för framtida beslut om leverantörer och material. HITSA har åtagit sig att leva upp till UN Guiding principles, vilket företagets uppförandekod är en del av.

Strategi mot 2025:

	2022	2023	2024	2025
Uppförandekod	Ta fram vår egen uppförandekod	20 % av leverantörerna ska förbinda sig att följa riktlinjerna i vår CoC	50 % av leverantörerna har skrivit under HITSAs CoC	80 % av leverantörerna ska ha skrivit under HITSAs CoC
Leverantörsstyrning	-	Ta fram krav som leverantörer förväntas dokumentera och följa	Dialog med leverantörer om att följa de krav som vi kommer att ställa på dem i framtiden	Kraven på leverantörerna är en integrerad del i vår supply chain



HITSAs ANLÄGGNINGAR

Uppnådda mål:

- All primärbelysning har bytts ut till LED i Danmark och Lettland. I Sverige har all belysning på kontoret bytts ut till LED.
- En grön konsult har tagit fram en rapport med möjligheter till reduktion och omställning av energikällor på anläggningen i Danmark.
- Genomgång av energikrävande processer på anläggningen i Danmark.

Ej uppnådda mål:

- Belysningen i Sverige har inte bytts till LED på lagret.

En grön profil utåt ska också ha sina rötter internt. Naturligtvis gör vi själva det vi begär av andra.

Genom att arbeta med hållbarhet på våra egna anläggningar gör vi en inte oväsentlig, positiv skillnad för miljön (t.ex. energioptimering, biologisk mångfald, cyklism). Dessutom involverar det personalen och stärker hållbarhetstänkandet internt, vilket i sin tur gör det möjligt för oss att vara övertygande och principfasta i vår kommunikation rörande hållbarhet.

Strategi mot 2025:

	2022	2023	2024	2025
Ljuskällor	All primärbelysning ersätts med LED		All belysning i organisationen ersätts med LED	-
Kemikalier	Analysera vilka kemikalier vi har och välja bort dem vi inte vill ha. Undersöka om det finns ett alternativ som är bättre för miljön. Förteckning över faroangivelser som inte önskas och procedurer för inköp av nya kemikalier	Årlig genomgång av kemikalier och tillhörande datablad	Årlig genomgång av kemikalier och tillhörande datablad	Årlig genomgång av kemikalier och tillhörande datablad
Brand	Uppdaterad evakueringsplan	Årlig brandövning och service av brandsläckningsutrustning i hela organisationen	Årlig brandövning och service av brandsläckningsutrustning i hela organisationen	Årlig brandövning och service av brandsläckningsutrustning i hela organisationen
Grön konsult	En grön konsult kommer att granska vår förbrukning, våra processer och faciliteter och göra en utvärdering av eventuella förändringar som kan göras i företaget.	Utveckling av mål och handlingar baserat på de data som konsulten har samlat in	Implementering av förslag från Grön konsult	Implementering av förslag från Grön konsult

CO₂-REDOVISNING, HITSA

HITSA har satt upp som mål att år 2025 ha minskat våra CO₂-utsläpp med 30 % i Scope 1 och 2. Detta gäller HITSA DK och Lampas. Sedan 2019 har vi gjort CO₂-beräkningar för HITSA DK och Lampas och utökade 2021 beräkningarna till att omfatta hela organisationen. Detta innebär att 2022 är det första året då vi kan jämföra siffror för två år som gäller för hela organisationen. Vår CO₂-redovisning omfattar gas, el och bränsle från egna och leasade bilar. Se HITSA:s miljödata för mer detaljerade siffror. Vi har beräknat våra CO₂e-utsläpp med hjälp av Klimakompasset från den danska företagsmyndigheten. Vi har tillämpat de senaste tillgängliga utsläppsfaktorerna för beräkningarna för 2022 års redovisning som beräknades i januari 2023 – här användes den danska företagsmyndighetens utsläppsfaktorer från 2020. Beräkningen är preliminär.

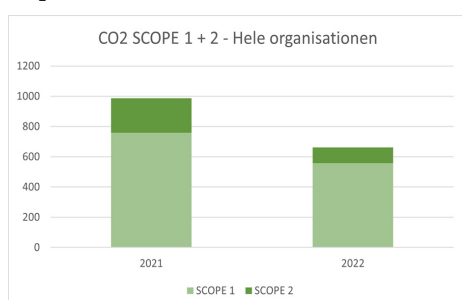
Kommentarer till CO₂-redovisningen och miljödata för 2022:

CO₂-utsläppen för HITSA:s och Lampas danska anläggning har minskat med 32 % jämfört med 2019. Därmed har målet för 2025 uppnåtts.

Diagrammen visar CO₂e-utsläppen i Danmark:



CO₂-utsläpp i hela organisationen: Mellan 2021 och 2022 har en minskning på 33 % uppnåtts.



**SCOPE 1:**

Är alla direkta utsläpp från ägda eller kontrollerade källor, t.ex. bränsle från ägda och leasade bilar och gas i produktionen.

SCOPE 2:

Är indirekta utsläpp från köpt el och fjärrvärme.

SCOPE 3:

Innefattar indirekta utsläpp kopplade till varor och tjänster i värdekedjan som inte kontrolleras av organisationen.

Den största utmaningen för de flesta företag är att göra en korrekt beräkning av sina Scope 3-utsläpp. Det är också här som största delen av CO₂-utsläppen sker.

HITSAs och LAMPAS miljödata för 2021 och 2022:

TOTAL INPUT OCH OUTPUT PER ENHET	TOTALT		HITSA A/S + LAMPAS A/S		HITSA AB		VT EAST	
	2021	2022	2021	2022	2021	2022	2021	2022
CO₂-UTSLÄPP	TON	TON	TON	TON	TON	TON	TON	TON
Scope 1	759,4	556,7	656,7	469,6	50,9	45,0	51,8	42,1
Scope 2	227,2	104,3	113,7	73,7	35,1	9,8	78,4	20,8
Total mängd CO ₂	986,6	661,0	770,4	543,4	86,0	54,9	130,2	62,9
ENERGIFÖRBRUKNING	KWH	KWH	KWH	KWH	KWH	KWH	KWH	KWH
Elförbrukning	1 074 496	880 313	763 697	664 836	96 199	88 012	214 600	187 246
... varav förnybar energi	763 697	880 313	763 697	664 836	0	88 012	0	187 246
ENERGIFÖRBRUKNING	M³	M³	M³	M³	M³	M³	M³	M³
Naturgas (värme)	235 925	199 355	235 925	199 355	0	0	0	0
... varav biogas	0	0	0	0	0	0	0	0
Fjärrvärme	0	0	0	0	0	0	0	0
ENERGIFÖRBRUKNING	L	L	L	L	L	L	L	L
Diesel – eldningsolja*	12 200	9 600	0	0	0	0	12 200	9 600
BRÄNSLE – EGNA OCH LEASADE BILAR	L	L	L	L	L	L	L	L
Bensin	7 558	9 603	6 020	7 403	1 538	2 200	0	0
Diesel	66 198	70 276	42 801	45 927	18 299	20 025	5 096	4 324
VATTENFÖRBRUKNING	M³	M³	M³	M³	M³	M³	M³	M³
Total vattenförbrukning	-	-	414	581	-	-	165	112
AVFALL	KG	KG	KG	KG	KG	KG	KG	KG
Total mängd avfall	-	-	162 578	95 433	-	-	-	-

* Inköpt diesel, då vi saknar förbrukningssiffror

Danska anläggningar – HITSAs och LAMPAS miljödata för 2019–2022:

För de danska anläggningar som idag är samlade på en plats finns mätningar och beräkningar tillgängliga från och med 2019.

TOTAL INPUT OCH OUTPUT PER ENHET	DANSKA ANLÄGGNINGAR: HITSA A/S + LAMPAS A/S			
	2019	2020	2021	2022
CO₂-UTSLÄPP	TON	TON	TON	TON
Scope 1	576,1	645,8	656,7	469,6
Scope 2	224,3	298,1	113,7	73,7
Total mängd CO ₂	800,4	943,9	770,4	543,4
CO₂-UTSLÄPP	%	%	%	%
Minskning jämfört med 2019	-	-18	4	32
ENERGIFÖRBRUKNING	KWH	KWH	KWH	KWH
Elförbrukning	614 266	816 383	763 697	664 836
... varav förnybar energi	0	0	763 697	664 836
ENERGIFÖRBRUKNING	M³	M³	M³	M³
Naturgas (värme)	193 647	245 966	235 925	199 355
... varav biogas	0	0	0	0
Fjärrvärme	0	0	0	0
BRÄNSLE – EGNA OCH LEASADE BILAR	L	L	L	L
Bensin	1 120	3 946	6 020	7 403
Diesel	52 566	31 642	42 801	45 927
VATTENFÖRBRUKNING	M³	M³	M³	M³
Vatten	1626	1776	414	581
AVFALL	KG		KG	
Total mängd avfall***	-	-	162 578	95 433

AVFALL

År 2020 påbörjades utökningen av avfallssorteringen på HITSA i Kolding och implementerades fullt ut under 2021. Vi sorterar nu i 12 fraktioner: metall, plast, trä, träflis, elektroniskt avfall, papper, kartong, gips, betong, glas, farligt avfall (t.ex. spillolja) och restavfall. Metall och träflis säljs till bland annat återvinning. Större träavfall tas emot av ett nystartat företag som använder det i sin produktion. Nedan visas siffror för HITSA i Kolding under de senaste tre åren. Övriga delar av organisationen sorterar också avfallet i enlighet med bestämmelserna i Lettland respektive Sverige. Mängden avfall registreras inte på samma sätt. Vi håller på att ta fram ett rapporteringssystem för dessa anläggningar, som kan tillämpas i förhållande till respektive lands sortering. Detta kommer att visas i CSR-rapporten 2023.

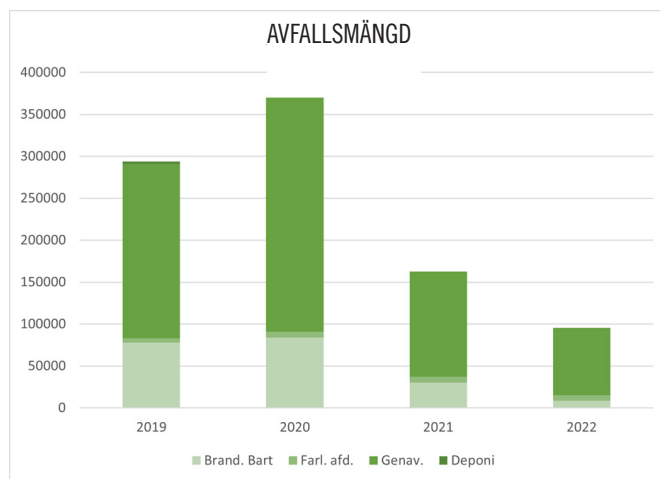
Total mängd avfall på HITSA DK och LAMPAS

TOTAL MÄNGD	2019	2020	2021	2022
KG	293 918	370 027	162 578	95 433
Återvinningsgrad i %	71	75	77	84
Förbränning i %	26	23	19	9
Farligt avfall i %	2	2	4	7
Deponi i %	1	0	0	0
Återvinning i kg	207 881	279 235	125 516	80 408
Förbränning i kg	77 768	83 905	30 160	8 410
Farligt avfall i kg	5 129	6 887	6 902	6 615
Deponi i kg	3 140	0	0	0

Reduktion

MINSKNING JÄMFÖRT MED 2019	2022
TOTAL MÄNGD I %	68 %
Återvinningsgrad i %	61 %
Förbränning i %	89 %
Farligt avfall i %	-29 %

Avfallsmängd i Danmark



LAMPAS

Lampas är en del av HITSA-koncernen och delar produktion och administration med HITSA i Kolding och Lettland. Lampas följer därför också HITSA-koncernens hållbarhetsstrategi. Dessutom finns det några hållbarhetsåtgärder som är specifika för Lampas och belysning.

År 2022 kommer nio utomhuslampor att vara Dark Sky-certifierade. Detta innebär att de har en ljusfördelning och färgtemperatur som minskar ljusföroreningar och ljusstörningar. Det är The International Dark-Sky Association som utfärdar certifieringen. Föreningen arbetar för att öka medvetenheten om de problem som orsakas av artificiellt ljus, som bland annat påverkar dygnsrytmen hos djur och människor och överglänser stjärnorna på natthimlen.

LED-uppgradering är ett annat hållbarhetsfokus för Lampas. Lampas erbjuder LED-uppgraderingssatser till en rad klassiska lampor. Syftet är att göra det möjligt att återanvända lampan genom att byta till en ljuskälla med längre livslängd och lägre energiförbrukning. Under 2022 utvecklades också en uppgraderingssats till en klassisk Lampas-lampa.

2023 blir Lampas föregångare för nästa milstolpe inom hållbarhet för hela HITSA-koncernen, nämligen beräkning av CO₂-utsläpp i Scope 3. Vi kommer att använda Lampas som pilotprojekt för att dels beräkna de totala CO₂-utsläppen i samtliga tre scopes, dels deklarerar CO₂-utsläppen på produktnivå.

ESG-NYCKELTAL 2022

Nyckeltalen har beräknats enligt FSR-formeln. Bilagor med beräkningsmetoder bifogas.

Siffrorna omfattar hela organisationen HITSA A/S.

REF.	ESG – MILJÖDATA	2021	2022	ENHET
2.	CO₂-UTSLÄPP			
2.1	Scope 1	759,4	556,7	ton CO ₂
2.2	Scope 2	227,2	104,3	ton CO ₂
	Total mängd CO ₂	986,6	661,0	ton CO ₂
3.	ENERGI*			
3.1	Energiförbrukning	16 073	14 037	GJ
3.3	Andel förnybar energi i %	18	23	%
4.	VATTEN**			
4.1	Vattenförbrukning	579	693	m ³
5.	AVFALL***			
5.1	Avfallsförbrukning	162	95	ton
	Återvinning	77,2	84	%
	Förbränning/termisk gen.	18,6	9	%
	Deponi	0	0	%
	Farligt avfall	4,2	7	%

* Energiförbrukningen och andelen förnybar energi har korrigerats för 2021 på grund av räknefel.

** Vattenförbrukningen omfattar inte Sverige.

*** Avfall har inte beräknats för Lettland och Sverige.

REF.	ESG – SOCIALA DATA	2021	2022	ENHET
7.	FAKTA OM MEDARBETARNA OCH SOCIALA FÖRHÅLLANDEN			
7.6	Kollektivavtal*	54	50	%
7.8	Heltidsanställda	103	105	HELTIDSEKV.
7.9	Personalomsättning	25	26	%
7.10	Sjukfrånvaro	8,2	12,55	dagar/heltidsekv.
7.12	Arbetsolyckor	15	19	faktor
8.	MÅNGFALD			
8.5	Könsfördelning i organisationen	30	20	%

* Ingen uppgift om kollektivavtal ges i Lettland. Utan Lettland skulle täckningsgraden vara 67 % år 2021 och 65 % år 2022.

REF.	ESG – LEDNINGSDATA	2021	2022	ENHET
12.	DIREKTION OCH ANDRA LEDNINGSGRUPPER			
12.1	Könsfördelning i ledningsgrupperna	24	31	%
12.4	Löneskillnad mellan vd och anställda	2,6*	2,5	gånger

* Siffran som anges gäller HITSÅ A/S. I stycket om socialt ansvar ges en förklaring till löneskillnaden mellan vd och anställda för hela organisationen, här visas även löneskillnaden mellan könen.

FN:S GLOBALA MÅL

Under 2022 har HITSA-gruppen arbetat med en hållbarhetsstrategi som stöder de globala hållbarhetsmålen. Vi blev medlemmar i UN Global Compact, och 2023 kommer vi att avlämna den första rapporten som visar våra insatser och målsättningar enligt UN Global Compacts 10 principer för ansvarsfullt företagande. UN Global Compact är FN:s frivilliga initiativ för ansvarsfullt företagande. Initiativet bygger på tio principer inom mänskliga rättigheter, arbetsrätt, miljö och antikorrup­tion – dessa principer bygger på FN:s globala mål. Medlemsföretagen rapporterar årligen om sina framsteg och sitt engagemang.

År 2021 valde vi att fokusera på tre av FN:s 17 globala hållbarhetsmål. Dessa globala mål ligger i linje med HITSA:s nuvarande hållbarhetsstrategi.



SDG 8 **Delmål 8.5:**

”Senast 2030 ska vi uppnå full och produktiv sysselsättning med anständiga arbetsvillkor för alla kvinnor och män, inklusive ungdomar och personer med funktionsnedsättning, samt lika lön för likvärdigt arbete.”

På HITSA är socialt ansvarstagande av största vikt. Vi vill mäta jämställdheten mellan könen och arbeta för att minimera skillnaderna. Att hjälpa människor som befinner sig långt från arbetsmarknaden har varit HITSA:s mål i många år. Vi fortsätter detta arbete för att skapa bättre inkludering och som företag ta ansvar i vårt lokalsamhälle.



SDG 11 **Delmål 11.3:**

”Fram till 2030 ska vi verka för en inkluderande och hållbar urbanisering samt förbättra kapaciteten för deltagandebaserad, integrerad och hållbar planering och förvaltning av bosättningar i alla länder.”

HITSA vill att våra produkter ska stödja en mer hållbar värld i många år framöver, efter att de har lämnat produktionen. Därför vill HITSA fokusera på holistisk design, cirkulär ekonomi och produkternas livslängd.



SDG 12 **Delmål 12.5:**

”Till 2030 ska vi väsentligt minska mängden avfall genom åtgärder för att förebygga, minska, återanvända och återvinna avfall.”

HITSA vill ha en produktion som stödjer en grönare värld. Vi kommer därför att sätta upp mål för att minska avfallet och öka återvinningen.

BILAGA

FSR – ramverket för danska revisorer

Överblick över HITSAs beräkningsmetoder och definitioner för ESG-nyckeltal

DATA	BESKRIVNING	BERÄKNINGSMETOD
ENVIRONMENT – MILJÖDATA		
CO ₂ -ekv., Scope 1	Direkta utsläpp från företagets egen förbränning av bränslen och material	Växthusgaser (GHG) beräknas utifrån varje bränsletyp = \sum (bränsletyp som används i ton * omräkningsfaktor per bränsletyp) per bränsletyp. Därefter normaliseras till CO ₂ -ekvivalenter.
CO ₂ -ekv., Scope 2	Indirekta utsläpp från den energi som används för att producera el, fjärrvärme eller fjärrkyla som företaget köper för sin egen förbrukning	Scope 2-utsläpp beräknas per land per köpt MWh el och/eller GJ fjärrvärme/fjärrkyla
CO ₂ -ekv., totalt	Totala utsläpp	\sum (Scope 1 + Scope 2 + Scope 3)
Kolintensitet	Totala utsläpp / omsättning	\sum (Scope 1 + Scope 2 + Scope 3) / årets totala omsättning
Energiförbrukning	Energiförbrukningen ska omfatta både Scope 1- och Scope 2-källor (se tidigare definitioner), inklusive förbrukning av förnybar energi	\sum (använd bränsletyp (t) * energifaktor per bränsletyp) per bränsletyp + (använd el (inkl. förnybar energi) (MWh)*3,6) + (använd fjärrvärme/fjärrkyla inkl. förnybara energikällor för uppvärmning/kyla (GJ))
Energiintensitet	Total energiförbrukning/omsättning	Energiförbrukning / årets totala omsättning
Andel förnybar energi	Andel av den totala energiförbrukningen som kommer från förnybara energikällor	(Förnybar energi / Energiförbrukning) * 100.
Vattenförbrukning	Summan av allt vatten som tas ut inom företagets gränser från alla källor, inklusive ytvatten, grundvatten, regnvatten och kommunalt vatten	Total vattenförbrukning – brutto
Avfallsförbrukning	Summan av alla fasta material som lämnar företaget direkt för avfallshantering	Totalt avfall – brutto



Lampas

LAMPAS A/S
Albuen 37
6000 Kolding
Tlf. +45 69 16 03 00
info@lampas.dk
www.lampas.dk

HITSA
WE SUPPLY OUTDOOR SPACES

HITSA AB
Testvägen 9
232 37 Arlöv
Tel. +46 (0)8-1213 0499
info@hitsa.se
www.hitsa.se